



Universidad de Buenos Aires  
Facultad de Ciencias Sociales  
Carrera de Sociología

## Documento de Cátedra N° 58

### ESCALAS DE ETNOCENTRISMO Y AUTORITARISMO: GERMANI (1961/62) ENCUESTA DE ESTRATIFICACION Y MOVILIDAD SOCIAL

Diego Paredes (2009)

**Cátedra de Metodología y Técnicas de la Investigación Social**  
**Profesora Titular: Ruth Sautu**

Este Documento de Cátedra forma parte de una serie que tiene como propósito contribuir a la formación de alumnos de la Carrera de Sociología de la Universidad de Buenos Aires en cuestiones vinculadas al diseño y realización de investigaciones científicas en el campo de las ciencias sociales. Su contenido complementa los textos de metodología de lectura obligatoria y optativa incluidos en cada uno de los tres cursos que se dictan en la Carrera.

Estos documentos son material de uso interno y no pueden ser incorporados a ediciones impresas ni reproducidos comercialmente.

La Cátedra solicita a los usuarios de estos Documentos que citen a sus autores indicando las referencias completas, es decir: autores, fecha, título, número y tipo de documento (traducción, resumen, elaboración propia, etc.). En los casos en que el usuario utilice sólo parte del documento, haciendo referencia a algunos de los autores/obras originales allí incluidos, consignar que fue tomado de nuestro Documento de Cátedra. Por ejemplo:

E. O. Wrigth (1985), *Classes*, London: Verso, citado en Documento de Cátedra II.1., Plotno, G., Lederman, F. & Krause, M. (2007) "Escala Ocupacionales".



### Escalas de etnocentrismo y autoritarismo:

#### Germani (1961/62) - encuesta estratificación y movilidad social

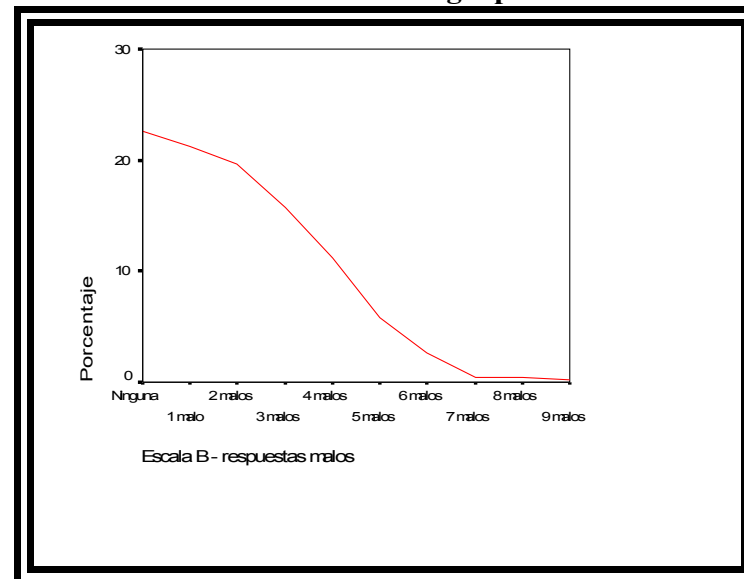
La encuesta de estratificación y movilidad social llevada a cabo por Germani (1961/62), incluyó una serie de preguntas en las cuales se solicitaba a los encuestados clasificar a nueve grupos o conjuntos de personas en tres categorías: “Son beneficiosos”, “Ni buenos ni malos”, y “Son perjudiciales (en el cuadro aparece como malos) para el país”. En base a las respuestas, Germani elaboró una escala en la que se suma el número de grupos que cada encuestado categorizó como “malos”. La distribución de los encuestados según el número de respuestas “malos” figura en el cuadro 1. Este y los subsiguientes (cuadros y gráficos) fueron elaborados utilizando la matriz de datos de estratificación y movilidad social (Germani, 1962).

**Cuadro 1: Puntaje de la escala B. Número de respuestas “malos” en la clasificación de todos los grupos**

	Frecuencia	Porcentaje	Porcentaje acumulado
<b>Ninguna</b>	442	21,3	22,6
<b>1 malo</b>	415	20,0	43,9
<b>2 malos</b>	384	18,5	63,5
<b>3 malos</b>	308	14,8	79,3
<b>4 malos</b>	219	10,5	90,5
<b>5 malos</b>	114	5,5	96,3
<b>6 malos</b>	51	2,5	98,9
<b>7 malos</b>	9	0,4	99,4
<b>8 malos</b>	8	0,4	99,8
<b>9 malos</b>	4	0,2	100,0
<b>Total</b>	1954	94,1	

Los porcentajes han sido calculados excluyendo los N/C (123)

**Gráfico 1: Numero de respuestas “malos” en la clasificación de los grupos**



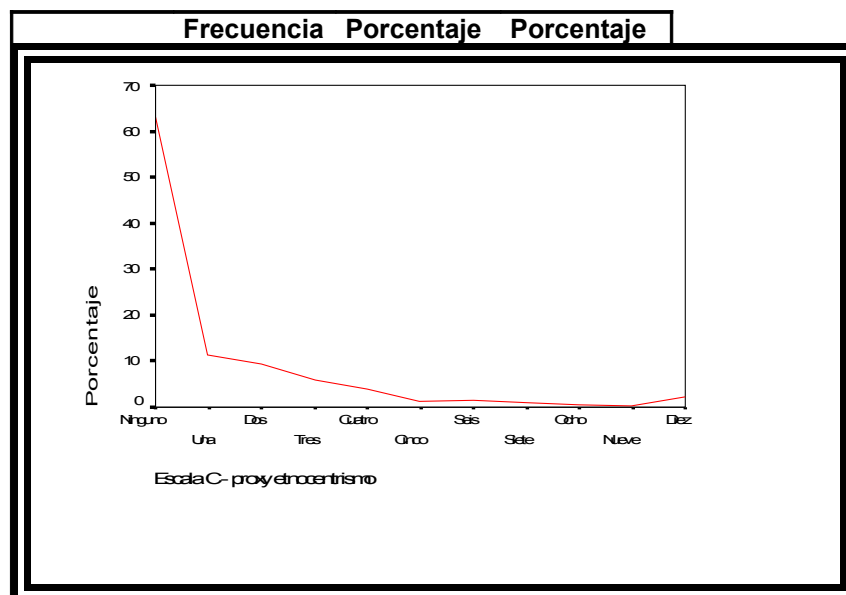
La serie de preguntas sobre las cuales se elaboró la escala B se detalla a continuación:

- 1- Para usted los dirigentes obreros son: N/C; beneficiosos; ni buenos ni malos; malos
- 2- Para usted los militares son: N/C; beneficiosos; ni buenos ni malos; malos
- 3- Para usted los extranjeros son: N/C; beneficiosos; ni buenos ni malos; malos
- 4- Para usted los terratenientes son: N/C; beneficiosos; ni buenos ni malos; malos
- 5- Para usted los porteños son: N/C; beneficiosos; ni buenos ni malos; malos
- 6- Para usted los provincianos son: N/C; beneficiosos; ni buenos ni malos; malos
- 7- Para usted los sacerdotes y curas son: N/C; beneficiosos; ni buenos ni malos; malos
- 8- Para usted los intelectuales son: N/C; beneficiosos; ni buenos ni malos; malos
- 9- Para usted los judíos son: N/C; beneficiosos; ni buenos ni malos; malos

### **Escala C. etnocentrismo - exclusión**

A partir de las respuestas a los ítems sobre exclusión / aceptación de grupos nacionales Germani construyó una escala que puede ser considerada proxy de etnocentrismo. Cada pregunta, que representa un ítem distinto, posee una serie de categorías o posibles respuestas entre las cuales encontramos a la categoría “excluirlos”. Al observar todas las preguntas vemos cuantas veces las unidades de análisis (los encuestados) excluyen a las nacionalidades evaluadas. La escala cuenta el número de respuestas que excluyen, esta variable es un proxy de etnocentrismo: Ninguna; Una; Dos; Tres; Cuatro; y así sucesivamente, la distribución de frecuencias se analiza en el cuadro 2.

**Cuadro 2: Escala de exclusión - Puntaje escala C. Cantidad de respuestas que excluyen**



	Frecuencia	Porcentaje	Porcentaje
Ninguno	1240	59,7	63,1
Una	224	10,8	74,5
Dos	183	8,8	83,8
Tres	114	5,5	89,6
Cuatro	77	3,7	93,5
Cinco	23	1,1	94,7
Seis	27	1,3	96,0
Siete	18	0,9	96,9

Ocho	9	0,4	97,4
Nueve	5	0,2	97,7
Diez	46	2,2	100,0
<b>Total</b>	<b>1966</b>	<b>94,7</b>	

Los porcentajes han sido calculados excluyendo los N/C (111)

**Gráfico 2: Puntaje en la escala C. Cantidad de respuestas que excluyen**

Esta escala fue calculada a partir de las diez preguntas que se muestran a continuación.

1. ¿Qué haría Ud. con los judíos?: N/C; atraerlos; dejarlos entrar; depende de la persona; excluirlos.
2. ¿Qué haría Ud. con respecto a los italianos?: N/C; atraerlos; dejarlos entrar; depende de la persona; excluirlos.
3. ¿Que haría Ud. con los polacos?: N/C; atraerlos; dejarlos entrar; depende de la persona; excluirlos.
4. ¿Qué haría Ud. con los ingleses?: N/C; atraerlos; dejarlos entrar; depende de la persona; excluirlos.
5. ¿Qué haría Ud. con los rumanos?: N/C; atraerlos; dejarlos entrar; depende de la persona; excluirlos.
6. ¿Qué haría Ud. con los norteamericanos?: N/C; atraerlos; dejarlos entrar; depende de la persona; excluirlos.
7. ¿Qué haría Ud. con los franceses?: N/C; atraerlos; dejarlos entrar; depende de la persona; excluirlos.
8. ¿Que haría Ud. con los españoles?: N/C; atraerlos; dejarlos entrar; depende de la persona; excluirlos.
9. ¿Qué haría Ud. con los alemanes?: N/C; atraerlos; dejarlos entrar; depende de la persona; excluirlos.
10. ¿Qué haría Ud. con los rusos?: N/C; atraerlos; dejarlos entrar; depende de la persona; excluirlos.

---

### **Proponiendo cruces entre variables**

Habiendo visto las dos escalas elaboradas por Germani y los distintos ítems tomados en cuenta para la construcción de cada una de ellas podríamos tomar estos datos y plantear un ejercicio, es decir, tratar de pensar en algunas relaciones entre ellos.

Se puede tomar la escala C. elaborada por Germani, la cual nos sirve como proxy de etnocentrismo, y a partir de ella preguntarnos por la relación entre esta variable y antisemitismo. Para esta última tomaremos la pregunta “Para usted los judíos son: beneficiosos; ni buenos ni malos; malos” como proxy de antisemitismo. La categoría “malos” agrupará a los antisemitas mientras que en “beneficiosos” y “ni buenos ni malos” caerán los no antisemitas, siendo la última una categoría neutra.

**Cuadro 3: Opinión acerca de los judíos (Proxy - antisemitismo) según el puntaje en la escala de exclusión (Proxy - etnocentrismo)**  
(en abs. y %)

		Escala C - proxy etnocentrismo											Total
		Ninguna	Una	Dos	Tres	Cuatro	Cinco	Seis	Siete	Ocho	Nueve	Diez	
Los judíos	Beneficiosos	464	56	36	18	7	6	4	1	2	0	9	603
		39,5	25,2	20,1	16,4	9,2	26,1	14,8	5,9	22,2	0,0	20,0	31,9
	Ni buenos ni malos	616	83	65	35	21	6	4	6	1	2	14	853
		52,4	37,4	36,3	31,8	27,6	26,1	14,8	35,3	11,1	40,0	31,1	45,2
	Malos	95	83	78	57	48	11	19	10	6	3	22	432
		8,1	37,4	43,6	51,8	63,2	47,8	70,4	58,8	66,7	60,0	48,9	22,9
<b>Total</b>		1175	222	179	110	76	23	27	17	9	5	45	1888
		100	100	100	100	100	100	100	100	100	100	100	100

Se han excluido los N/C.

La lectura de este cuadro no permite proponer una hipótesis acerca de la relación entre etnocentrismo y antisemitismo. Para ello debemos observar si la mayoría de los encuestados que poseen el mayor número de exclusiones también respondieron que los judíos son malos. Sin

embargo, al intentar corroborar esta hipótesis rápidamente nos damos cuenta que la distribución de frecuencias que se da a lo largo de las categorías de la escala C no nos permite realizar un claro análisis acerca de esta situación. Al tratarse de tantas categorías no logramos notar con facilidad, a través de la comparación entre los porcentajes, si existe o no una relación entre las variables. Además, si observamos sobre la línea del total de la escala, vemos que a partir de la categoría “cuatro” hasta la “diez” no tenemos una diferencia notable, siendo allí donde tenemos la menor concentración de casos. Esto también se puede corroborar si volvemos sobre el Gráfico 2, en él observamos como la mayor cantidad de casos se agrupan primero en la categoría “ninguno” (en la cual se encontrarían los no etnocéntricos) y luego sobre las categorías de uno a tres. Para solucionar nuestro problema procederemos a reformar las categorías de nuestra escala reduciéndolas en cuartiles, es decir que sobre el total de los casos haremos un corte aproximadamente a cada 25 % de la distribución de frecuencias de la variable etnocentrismo.

Si bien el criterio de corte es de 25%, debemos tener en cuenta que de acuerdo al tipo de base con la que trabajamos no tenemos exactamente cuartiles. Este calculo nos sirve para reducir la variable independiente etnocentrismo. Volvamos sobre el cuadro 2 y observemos, en él vemos que se trata de un total de 1966<sup>1</sup> casos, donde el 25% se encontraría alrededor de los 491 casos aproximadamente. Sin embargo al observar la categoría “ninguna” vemos que esta conserva 1175 casos lo cual representa casi el 60%. La mediana por lo tanto se ubica sobre la misma. Ésta categoría es de suma relevancia, ya que aquí caen las personas que no son consideradas etnocéntricas, en ella compararemos a los encuestados que excluyen y por lo tanto son considerados etnocéntricos. A partir de la categoría cuatro hasta la diez no tenemos un gran número de casos, pero si al menos queremos contar con tres grupos que podamos considerar etnocéntricos deberemos realizar el corte en este sector, para así elaborar luego una comparación entre los que excluyen más y los que excluyen menos.

Para concluir: nuestro primer cuartil queda constituido por aquellos que no excluyen en ninguno de los ítems de la escala (no etnocéntricos); en el segundo cuartil se encuentran los que excluyen de una a dos veces (etnocéntricos leves); el tercer cuartil esta formado justamente por los que

<sup>1</sup> La base completa cuenta con 2077 casos, pero aquí se han excluido los N/C ya que se consideraban irrelevantes para el análisis.



excluyen tres veces (etnocéntricos moderados) y por último los que excluyen de cuatro a diez veces se encuentran en el cuarto cuartil (etnocéntricos fuertes).

**Cuadro 4: Puntaje escala C. Cantidad de respuestas que excluyen - (en cuartiles)**

	Frecuencia	Porcentaje	Porcentaje acumulado
<b>Ninguna: No etnocéntricos</b>	1240	59,7	63,1
<b>1 / 2: Etnocéntricos leves</b>	407	19,6	83,8
<b>3: Etnocéntricos moderados</b>	114	5,5	89,6
<b>4 a 10: Etnocéntricos fuertes</b>	205	9,9	100,0
<b>Total</b>	1966	94,7	

Llevada a cabo la reducción de nuestras categorías de la escala nos encontramos en condiciones de cruzar nuevamente etnocentrismo por antisemitismo. Eventualmente, si deseamos, podríamos dicotomizar esta última variable agrupando a los que opinan que los judíos son beneficios con aquellos que creen que no son ni buenos ni malos.

**Cuadro 5: Opinión acerca de los judíos (Proxy - antisemitismo) según el puntaje en la escala de exclusión (Proxy - etnocentrismo) - en cuartiles - (en abs. y %)**

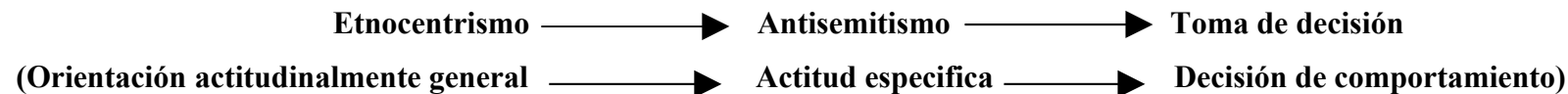
		Escala C - agrupada				Total
		No etnocéntricos	Etnocéntricos leves	Etnocéntricos moderados	Etnocéntricos fuertes	
Los judíos	<b>Beneficiosos</b>	464 39,5	92 22,9	18 16,4	29 14,4	603 31,9
	<b>Ni buenos ni malos</b>	616 52,4	148 36,9	35 31,8	54 26,7	853 45,2
	<b>Malos</b>	95	161	57	119	432

	8,1	40,1	51,8	58,9	22,9
<b>Total</b>	1175	401	110	202	1888
	100	100	100	100	100

Ahora podemos realizar nuestra lectura del cuadro de una forma más clara. Debemos tener en cuenta que las personas que excluyen se encuentran en el segundo, tercer y cuarto cuartil a los cuales les hemos asignado un nombre: etnocéntricos leves (cuartil 2), etnocéntricos moderados (tercer) y etnocéntricos fuertes (cuartil 3), mientras que para la variable dependiente consideraremos a los que opinan que los judíos son malos como antisemitas y al resto como no antisemitas.

Efectivamente vemos que de los 1175 casos que conforman al primer cuartil de la variable independiente (no excluyen en ningún ítem) solo el 8,1 % cree que los judíos son malos, a los cuales podemos considerar antisemitas. Por otro lado vemos que un poco mas de la mitad de los etnocéntricos fuertes (el 58,9 %) creen que los judíos son malos. En tanto continuamos considerando a aquellos que opinan que los judíos son malos los porcentajes van disminuyendo, sin por eso ser altos, a medida que nos acercamos aquellos que excluyen menos veces, el 51,8 % de los etnocéntricos moderados y el 40,1 % de los etnocéntricos leves.

Se podría cruzar la variable que utilizamos como proxy de antisemitismo puntualmente con el ítem de la escala C referente a los judíos. De esta manera establecemos otra pequeña hipótesis estimando que aquellos encuestados que respondieron que los judíos son “malos” se agruparan en la categoría “excluirlos” de la pregunta ¿Que haría Ud. Con los judíos? Es decir que consideramos antisemitismo como variable que antecede a la toma de decisión sobre qué hacer con ellos. El modelo teórico que proponemos es el siguiente:



**Cuadro 6: Opinión acerca de los judíos (Proxy - antisemitismo) según la pregunta  
¿Qué haría Ud. Con los judíos? (en abs. y %)**

		Qué haría usted con los judíos				Total
		Atraerlos	Dejarlos entrar	Depende de la persona	Excluirlos	
<b>Los judíos</b>	<b>Beneficiosos</b>	114	231	233	24	602
		18,9	38,4	38,7	4,0	100
	<b>Ni buenos ni malos</b>	52	239	438	113	842
		6,2	28,4	52,0	13,4	100
	<b>Malos</b>	10	29	78	311	428
		2,3	6,8	18,2	72,7	100
<b>Total</b>		176	499	749	448	1872
		9,4	26,7	40,0	23,9	100

Para aquellos que opinaron que los judíos son malos el 72,7 % asevera que los excluiría, mientras que el 2,3 % los atraería, el 6,8 % los deja entrar y por ultimo el 18,2 % cree que depende de la persona. Esto contrasta con la sub-muestra de personas que opinaron que los judíos son beneficiosos, entre ellos solo el 4,0 % cayeron en la categoría “excluirlos” mientras que si sumamos los porcentajes de las categorías “atraerlos” y “dejarlos entrar” obtenemos el 57,3 %.

Por ultimo la mayoría de los encuestados que sostuvieron una posición neutra con respecto a los judíos se concentraron entre las categorías neutras de la variable ¿que haría usted con los judíos?

### Escala F - autoritarismo

La escala F se construye a partir de las respuestas a siete ítems; las categorías de cada ítem despliegan un diferencial semántico que indica mayor o menor intensidad de la actitud autoritaria. Según las respuestas de cada unidad de análisis (encuestado), se realiza una sumatoria del puntaje adquirido en cada uno de los ítems; la sumatoria de los valores se divide por siete. La lógica de la misma es que a un mayor puntaje mostraría un mayor nivel de autoritarismo. Eventualmente Germani reagrupó categorías (ignoramos el criterio); el resultado fue una escala de cinco rangos (cuadro 7; grafico 3). Podríamos tricotomizar la variable tomando en cuenta las frecuencias, de esta manera tendríamos: Puntajes bajos 1/3; puntajes medios 3; puntajes altos 4/5.

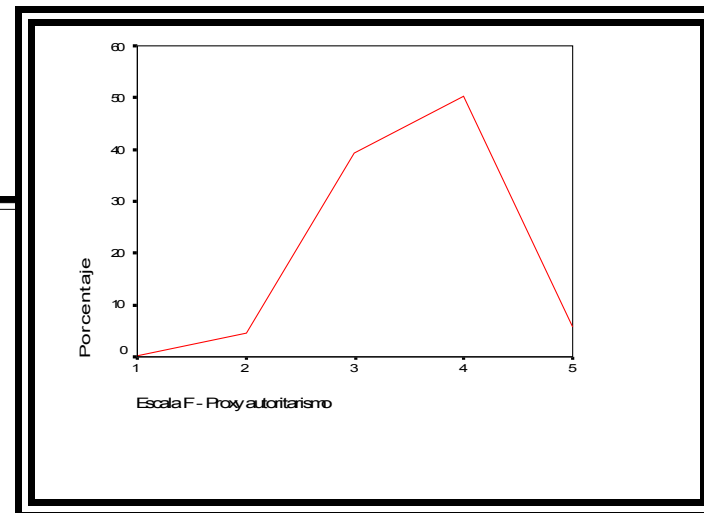
**Cuadro 7: Puntaje en la escala F**

	<b>Frecuencia</b>	<b>Porcentaje</b>	<b>Porcentaje acumulado</b>
<b>1</b>	2	0,1	0,1
<b>2</b>	93	4,5	4,7
<b>3</b>	787	37,9	44,0
<b>4</b>	1009	48,6	94,3
<b>5</b>	114	5,5	100,0
<b>Total</b>	2005	96,5	

Se excluyeron los casos perdidos y N/C (72)

**Grafico 3: Puntaje en la escala F**

Ítems	N/C	Muy desacuerdo				
La naturaleza humana no cambia, siempre habrá guerras y luchas.	0	1				
Lo más importante que un niño debe aprender es la obediencia a sus padres.	0	1				
Para los países sería mucho mejor tener un gobernante enérgico que tantas leyes y discursos.	0	1				
Los que no triunfan en la vida, no tienen suficiente fuerza de voluntad.	0	1	2	3	4	5
Las mujeres no deberían meterse en política.	0	1	2	3	4	5
Nadie debería perdonar un insulto de honor.	0	1	2	3	4	5
En general puede confiarse en la gente.	0	5	4	3	2	1



**Ítems de la escala F y sus respectivos puntajes:**

Presentamos a continuación los cruces entre los puntajes adquiridos en la escala y cada ítem de la misma. Veremos que por cada cruce se han confeccionado dos cuadros distintos variando en cada uno el sentido de los valores porcentuales. Debemos entender que para dar cuenta de cuál es la variable independiente y cual es la dependiente no nos concentramos en la posición de las mismas dentro del cuadro, es decir cuál se encuentra en la columna y cual en las filas, sino que es preciso identificar en qué sentido han sido calculados los porcentajes, ellos nos indicaran a la variable independiente. La idea es que intentamos ver de qué manera influye (o no) la variable independiente sobre la dependiente.

Suponiendo que establecemos a uno de los ítems de la escala como variable independiente, en este caso calcular el porcentaje en el sentido de la misma nos permitirá leer en el cuadro qué puntaje total en la escala obtuvieron los encuestados que en el ítem determinado se ubican en la categoría considerada como indicador de autoritarismo, mientras que si calculamos al porcentaje en el sentido de la escala F. podremos leer cómo contestaron un determinado ítem personas autoritarias y no autoritarias.

**Cuadro 8 a: pregunta 1 según la escala F (autoritarismo) - (en abs. y %)**

		Escala F - Proxy autoritarismo					Total
		1	2	3	4	5	
La naturaleza humana no cambia siempre habrá guerras y luchas	muy desacuerdo	2	25	81	36	0	144
	desacuerdo	1,4	17,4	56,3	25	0	100
	desacuerdo	0	43	261	145	2	451
	indeciso	0	9,5	57,9	32,2	0,4	100
	indeciso	0	3	44	68	3	118
	acuerdo	0	2,5	37,3	57,6	2,5	100
Total	acuerdo	0	15	307	517	37	876
	muy acuerdo	0	1,7	35,0	59,0	4,2	100
	muy acuerdo	0	7	90	239	70	406
	acuerdo	0	1,7	22,2	58,9	17,2	100
Total		2	93	783	1005	112	1995
		0,1	4,7	39,2	50,4	5,6	100

**Cuadro 8 b: escala F (autoritarismo) según la pregunta 1 - (en abs. y %)**

		Escala F - Proxy autoritarismo					Total
		1	2	3	4	5	
La naturaleza humana no cambia siempre habrá guerras y luchas	muy desacuerdo	2	25	81	36	0	144
	desacuerdo	100	26,9	10,3	3,6	0,0	7,2
	desacuerdo	0	43	261	145	2	451
	desacuerdo	0	46,2	33,3	14,4	1,8	22,6
	indeciso	0	3	44	68	3	118
	indeciso	0	3,2	5,6	6,8	2,7	5,9
Total	acuerdo	0	15	307	517	37	876
	acuerdo	0	16,1	39,2	51,4	33,0	43,9
	muy acuerdo	0	7	90	239	70	406
	acuerdo	0	7,5	11,5	23,8	62,5	20,4
Total		2	93	783	1005	112	1995
		100	100	100	100	100	100

**Cuadro 9 a: pregunta 2 según la escala F (autoritarismo) - (en abs. y %)**

		Escala F - Proxy autoritarismo					Total
		1	2	3	4	5	
Lo más importante que un niño debe aprender es la obediencia a sus padres	muy desacuerdo	1	10	10	0	0	21
	desacuerdo	4,8	47,6	47,6	0	0	100
	desacuerdo	1	33	55	7	0	96
	indeciso	1,0	34,4	57,3	7,3	0	100
	indeciso	0	4	22	5	0	31
	acuerdo	0	12,9	71,0	16,1	0	100
	acuerdo	0	25	391	312	8	736
Total	muy acuerdo	0	3,4	53,1	42,4	1,1	100
	acuerdo	0	20	308	685	105	1118
	acuerdo	0	1,8	27,5	61,3	9,4	100
Total		2	92	786	1009	113	2002
		0,1	4,6	39,3	50,4	5,6	100

**Cuadro 9 b: escala F (autoritarismo) según la pregunta 2 - (en abs. y %)**

		Escala F - Proxy autoritarismo					Total
		1	2	3	4	5	
Lo más importante que un niño debe aprender es la obediencia a sus padres	Muy desacuerdo	1	10	10	0	0	21
	desacuerdo	50	10,9	1,3	0,0	0,0	1,0
	desacuerdo	1	33	55	7	0	96
	desacuerdo	50	35,9	7,0	0,7	0,0	4,8
	indeciso	0	4	22	5	0	31
	indeciso	0	4,3	2,8	0,5	0,0	1,5
	acuerdo	0	25	391	312	8	736
Total	acuerdo	0	27,2	49,7	30,9	7,1	36,8
	muy acuerdo	0	20	308	685	105	1118
	acuerdo	0	21,7	39,2	67,9	92,9	55,8
Total		2	92	786	1009	113	2002
		100	100	100	100	100	100



**Cuadro 10 a: pregunta 3 según la escala F (autoritarismo) - (en abs. y %)**

		Escala F - Proxy autoritarismo					Total
		1	2	3	4	5	
Para los países sería mucho mejor tener un gobernante enérgico que tantas leyes y discursos	muy desacuerdo	2	33	70	20	0	125
	desacuerdo	1,6	26,4	56	16	0	100
	desacuerdo	0	45	257	96	0	398
	indeciso	0	11,3	64,6	24,1	0	100
	indeciso	0	11	104	113	0	228
	acuerdo	0	4,8	45,6	49,6	0	100
	acuerdo	0	2	271	475	19	767
	muy acuerdo	0	0,3	35,3	61,9	2,5	100
	muy acuerdo	0	1	76	288	93	458
	acuerdo	0	0,2	16,6	62,9	20,3	100
<b>Total</b>		2	92	778	992	112	1976
		0,1	4,7	39,4	50,2	5,7	100

**Cuadro 10 b: escala F (autoritarismo) según la pregunta 3 - (en abs. y %)**

		Escala F - Proxy autoritarismo					Total
		1	2	3	4	5	
Para los países sería mucho mejor tener un gobernante enérgico que tantas leyes y discursos	muy desacuerdo	2	33	70	20	0	125
	desacuerdo	100	35,9	9,0	2,0	0,0	6,3
	desacuerdo	0	45	257	96	0	398
	desacuerdo	0	48,9	33,0	9,7	0,0	20,1
	indeciso	0	11	104	113	0	228
	indeciso	0	12,0	13,4	11,4	0,0	11,5

	acuerdo	0	2	271	475	19	767
		0	2,2	34,8	47,9	17,0	38,8
	muy	0	1	76	288	93	458
	acuerdo	0	1,1	9,8	29,0	83,0	23,2
<b>Total</b>		2	92	778	992	112	1976
		100	100	100	100	100	100

**Cuadro 11 a: pregunta 4 según la escala F (autoritarismo) - (en abs. y %)**

		Escala F - Proxy autoritarismo					Total
		1	2	3	4	5	
Los que no triunfan en la vida, no tienen suficiente fuerza de voluntad	Muy desacuerdo	1	25	49	19	0	94
		1,1	26,6	52,1	20,2	0	100
	desacuerdo	1	36	241	143	4	425
		0,2	8,5	56,7	33,6	0,9	100
	indeciso	0	9	67	58	0	134
		0	6,7	50,0	43,3	0	100
	acuerdo	0	18	323	463	20	824
	0	2,2	39,2	56,2	2,4	100	
	muy acuerdo	0	5	101	324	89	519
		0	0,96	19,46	62,43	17,15	100
<b>Total</b>		2	93	781	1007	113	1996
		0,1	4,7	39,1	50,5	5,7	100

**Cuadro 11 b: escala F (autoritarismo) según la pregunta 4 - (en abs. y %)**

		Escala F - Proxy autoritarismo					Total
		1	2	3	4	5	
Los que no triunfan en la vida, no tienen suficiente fuerza de voluntad	muy desacuerdo	1	25	49	19	0	94
		50	26,9	6,3	1,9	0,0	4,7
	desacuerdo	1	36	241	143	4	425
		50	38,7	30,9	14,2	3,5	21,3
	indeciso	0	9	67	58	0	134
	0	9,7	8,6	5,8	0,0	6,7	

	acuerdo	0	18	323	463	20	824
		0	19,4	41,4	46,0	17,7	41,3
	muy acuerdo	0	5	101	324	89	519
		0	5,4	12,9	32,2	78,8	26,0
<b>Total</b>		2	93	781	1007	113	1996
		100	100	100	100	100	100

**Cuadro 12 a: pregunta 5 según la escala F (autoritarismo) - (en abs. y %)**

		Escala F - Proxy autoritarismo					Total
		1	2	3	4	5	
Las mujeres no deberían meterse en política	muy desacuerdo	2	46	95	43	0	186
		1,1	24,7	51,1	23,1	0	100
	desacuerdo	0	42	339	148	1	530
		0	7,9	64,0	27,9	0,2	100
	indeciso	0	0	44	45	3	92
		0	0	47,8	48,9	3,3	100
	acuerdo	0	4	220	378	6	608
	0	0,7	36,2	62,2	1,0	100	
	muy acuerdo	0	1	89	390	104	584
		0	0,2	15,2	66,8	17,8	100
<b>Total</b>		2	93	787	1004	114	2000
		0,1	4,7	39,4	50,2	5,7	100

**Cuadro 12 b: escala F (autoritarismo) según la pregunta 5 - (en abs. y %)**

		Escala F - Proxy autoritarismo					Total
		1	2	3	4	5	
Las mujeres no deberían meterse en política	muy desacuerdo	2	46	95	43	0	186
		100	49,5	12,1	4,3	0,0	9,3
	desacuerdo	0	42	339	148	1	530
		0	45,2	43,1	14,7	0,9	26,5
	indeciso	0	0	44	45	3	92
		0	0	5,6	4,5	2,6	4,6

	acuerdo	0	4	220	378	6	608
		0	4,3	28,0	37,6	5,3	30,4
	muy	0	1	89	390	104	584
	acuerdo	0	1,1	11,3	38,8	91,2	29,2
<b>Total</b>		2	93	787	1004	114	2000
		100	100	100	100	100	100

**Cuadro 13 a: pregunta 6 según la escala F (autoritarismo) - (en abs. y %)**

		Escala F - Proxy autoritarismo					Total
		1	2	3	4	5	
Nadie debería perdonar un insulto de honor	muy	2	26	69	31	0	128
	desacuerdo	1,6	20,3	53,9	24,2	0	100
	desacuerdo	0	48	315	158	0	521
		0	9,2	60,5	30,3	0	100
	indeciso	0	5	88	104	3	200
		0	2,5	44	52	1,5	100
	acuerdo	0	11	238	429	19	697
		0	1,6	34,1	61,5	2,7	100
	muy	0	3	75	282	90	450
	acuerdo	0	0,7	16,7	62,7	20	100
<b>Total</b>		2	93	785	1004	112	1996
		0,1	4,7	39,3	50,3	5,6	100

**Cuadro 13 b: escala F (autoritarismo) según la pregunta 6 - (en abs. y %)**

		Escala F - Proxy autoritarismo					Total
		1	2	3	4	5	
Nadie debería perdonar un insulto de honor	muy	2	26	69	31	0	128
	desacuerdo	100	28,0	8,8	3,1	0,0	6,4
	desacuerdo	0	48	315	158	0	521
		0	51,6	40,1	15,7	0,0	26,1
	indeciso	0	5	88	104	3	200
	0	5,4	11,2	10,4	2,7	10,0	

	acuerdo	0	11	238	429	19	697
		0	11,8	30,3	42,7	17,0	34,9
	muy acuerdo	0	3	75	282	90	450
		0	3,2	9,6	28,1	80,4	22,5
<b>Total</b>		2	93	785	1004	112	1996
		100	100	100	100	100	100

**Cuadro 14 a: pregunta 7 según la escala F (autoritarismo) - (en abs. y %)**

		Escala F - Proxy autoritarismo					Total
		1	2	3	4	5	
En general puede confiarse en la gente	muy desacuerdo	2	26	87	53	0	168
		1,2	15,5	51,8	31,5	0	100
	desacuerdo	0	48	374	208	6	636
		0	7,5	58,8	32,7	0,9	100
	indeciso	0	6	74	118	7	205
		0	2,9	36,1	57,6	3,4	100
	acuerdo	0	10	211	458	46	725
		0	1,4	29,1	63,2	6,3	100
	muy acuerdo	0	2	40	170	55	267
		0	0,7	15,0	63,7	20,6	100
<b>Total</b>		2	92	786	1007	114	2001
		0,1	4,6	39,3	50,3	5,7	100

**Cuadro 14 b: escala F (autoritarismo) según la pregunta 7 - (en abs. y %)**

		Escala F - Proxy autoritarismo					Total
		1	2	3	4	5	
En general puede confiarse en la gente	muy desacuerdo	2	26	87	53	0	168
		100	28,3	11,1	5,3	0,0	8,4
	desacuerdo	0	48	374	208	6	636
		0	52,2	47,6	20,7	5,3	31,8
	indeciso	0	6	74	118	7	205
	0	6,5	9,4	11,7	6,1	10,2	

	<b>acuerdo</b>	0	10	211	458	46	725
		0	10,9	26,8	45,5	40,4	36,2
	<b>muy acuerdo</b>	0	2	40	170	55	267
		0	2,2	5,1	16,9	48,2	13,3
<b>Total</b>		2	92	786	1007	114	2001
		100	100	100	100	100	100

Se aplicó un sombreado a todas las celdas que concentraban un porcentaje mayor al 45 % para establecer un corte a partir de la mayor concentración de casos.

En el caso de los cuadros en que los porcentajes fueron calculados en el sentido de los ítems (color de sombreado rojo) pudimos observar como regularidad con respecto a la variable dependiente que los puntajes que más casos acumularon fueron el 3 y el 4. De acuerdo a este criterio en el puntaje 3 las categorías de cada ítem que mas se repitieron fueron el “Muy desacuerdo” y el “Desacuerdo” seguidas por la categoría “indeciso”.

Por otro lado en el puntaje 4 las categorías que se repitieron fueron “Muy acuerdo”, “Acuerdo” e “Indeciso”.

El ítem que quizás tendió mas hacia los puntajes bajos fue aquel que refiere a la crianza de los hijos, en la cual la categoría “Muy desacuerdo” concentró un 47,6 % dentro del puntaje 2, mientras que la categoría “Acuerdo” acumuló un 53,1% en el puntaje 3. Por otro lado, cuando utilizamos a la escala F. como variable dependiente (color de sombreado amarillo) pudimos ver que para el puntaje cinco en la mayoría de los ítems la categoría “muy de acuerdo” de la variable dependiente superó el 70%, en la única pregunta que esto no sucedió es en la que refiere a la naturaleza humana.

Luego el mayor porcentaje del puntaje cuatro se mantuvo de casi en todos los ítems dentro de la categoría “de acuerdo” y “muy de acuerdo”.

Los puntajes 3 y 2 registraron mayores porcentajes dentro de las categorías “de acuerdo” y “muy desacuerdo”, solo en la pregunta que refería a la crianza de los hijos este registro un mayor porcentaje en la categoría “acuerdo”.

---

Por ultimo el puntaje uno solo registro un absoluto promedio de dos casos lo que nos permite decir que el mayor porcentaje de la muestra tendió hacia los puntajes medios y mas altos.

---

### **Bibliografía**

- Germani, Gino; (1961/62) Base de datos - encuesta de estratificación y movilidad social.
- Germani, Gino; (1962) “Antisemitismo ideológico y antisemitismo tradicional”. Revista Comentario, IX, 34, Buenos Aires, 1962.